



cudy

## Wi-Fi USB адаптер

### Модель: WU650

#### Паспорт изделия Краткое руководство по установке

Благодарим Вас за приобретение сетевого устройства CUDY. Пожалуйста, внимательно ознакомьтесь с инструкцией до начала его использования и следуйте всем рекомендациям безопасности использования продукта. Подробную инструкцию смотрите на <https://cudy.blade.ru/>

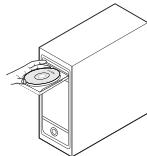
Wi-Fi USB адаптер предназначен для беспроводного подключения стационарного компьютера или ноутбука к Wi-Fi роутеру (маршрутизатору) или к точке доступа Wi-Fi сети. Адаптер подключается в USB разъем компьютера или ноутбука.

## Установка драйвера

1. Вставьте USB-адаптер непосредственно в USB-порт компьютера.




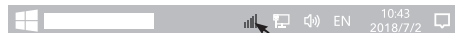
2. Вставьте компакт-диск в дисковод компьютера.




3. Откройте папку с драйверами и дважды щелкните по установочному файлу "Setup.exe". Нажмите "Next" для завершения установки.

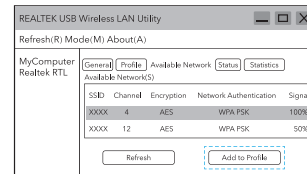


4. После завершения установки в правом нижнем углу панели задач появится [REALTEK Client Management Software, ], означающий успешную установку.

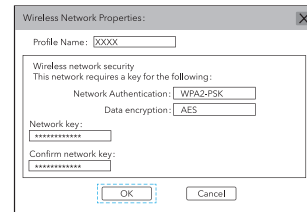


## Режимы адаптера WiFi

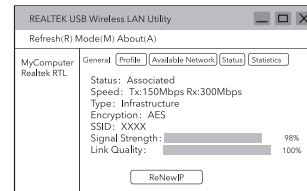
1. Дважды щелкните  REALTEK USB Wireless LAN Utility.
2. Нажмите в верхнем меню « Available Network» (Доступная сеть), выберите SSID беспроводной сети, к которой вы хотите подключиться.



3. Введите пароль сети, подтвердите его, нажмите «OK», как показано ниже:

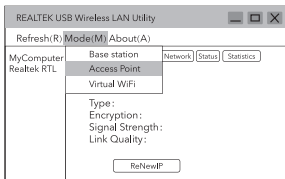


4. После успешного подключения на экране отобразятся уровень сигнала и качество связи, как показано ниже:

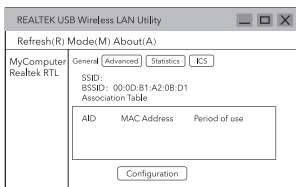


## Режим SoftAP (точки доступа WiFi)

1 Нажмите на значок программы управления, затем меню [Mode] и выберите [Access Point], как показано ниже:

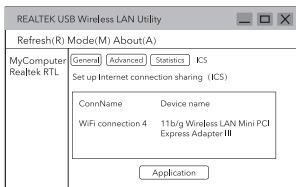


2. После переключения в режим точки доступа на SSID отобразится имя компьютера, как показано ниже:



3. Нажмите на кнопку " Configuration " на изображении выше, чтобы открыть диалоговое окно настройки свойств беспроводной сети для установки параметров имени сети (SSID), канала, алгоритма шифрования и пароля. Нажмите "OK".

4. Нажмите "ICS", чтобы выбрать сеть, подключенную к компьютеру, затем нажмите "Application", как показано ниже:



## ВНИМАНИЕ

При подключении адаптера к 64-битным системам и Windows 10 не поддерживается режим точки доступа

## Как сделать Wi-Fi быстрее?

*Примечание: производительность Wi-Fi зависит от многих факторов, включая расстояние, экранирование, спецификацию удаленного Wi-Fi, радиочастоту, каналы Wi-Fi, пропускную способность Wi-Fi, радиопомехи и так далее.*

Для улучшения производительности можно попробовать выполнить следующие действия.

1. Расположите маршрутизатор Wi-Fi на более высоком месте. Это позволит избежать некоторого экранирования и блокировки.
2. Убедитесь, что ваш компьютер или телефон подключен к маршрутизатору Wi-Fi на частоте 5 ГГц. Как правило, 5 ГГц обеспечивает более высокую производительность для пользователей, чем 2,4 ГГц.
3. Если Wi-Fi соединение работает на частоте 5 ГГц, можно попробовать использовать другой канал беспроводной связи в маршрутизаторе Wi-Fi. Например, измените канал с Band 1 на Band 4, или с Band 4 на Band 1.  
Примечание: Диапазон 1 включает ch36, ch40, ch44 и ch48.  
Диапазон 4 включает ch149, ch153, ch157, ch161 и ch165.

4. Попробуйте задать ширину канала 80 МГц в вашем Wi-Fi маршрутизаторе.

## Питание

5 В / 0,5 А(DC), через USB. Подробные параметры устройства смотрите на <https://cudy.com>, <https://cudy.blade.ru>

Дата изготовления указана на упаковке.

Безопасное использование устройства.

Проверьте, соответствует ли напряжение в электрической сети рабочему напряжению устройства.

Во избежание удара электрическим током не открывайте корпус устройства самостоятельно. Не ремонтируйте прибор и не вносите в него изменения. Сервисное обслуживание должно осуществляться только квалифицированными специалистами сервисных центров. Во избежание возникновения пожара или поражения электрическим током не подвергайте устройство воздействию дождя и влаги, капель и брызг, не погружайте прибор в воду. Не ставьте устройство на неустойчивую поверхность. Для дополнительной защиты устройства во время грозы, а также в тех случаях, когда вы не собираетесь использовать его в течение длительного времени, отключите его от источника питания, для предотвращения от ударов молнии или скачков напряжения в электросети.

Для отсоединения кабеля питания беритесь непосредственно за основание разъема, ни в коем случае не тяните за кабель. Следите, чтобы кабели не соприкасались с горячими и острыми предметами. Следуйте указанному в спецификации температурному режиму для работы и хранения. Устанавливайте устройство в местах с достаточной вентиляцией. Никогда не накрывайте его тканью или другим материалом, во избежание перегрева. Не размещайте устройство вблизи источников тепла, например, радиаторов, электрообогревателей, и т.д., а также в местах, подверженных воздействию прямых солнечных лучей, чрезмерному заполнению или механическим ударам. Следует обратиться с сервисной center в следующих случаях: внутри устройства попали посторонние предметы, либо на него пролилась жидкость. Устройство попало под дождь, прибор упал и был поврежден, устройство работает некорректно, в его работе появились существенные изменения.

Несоблюдение перечисленных требований по эксплуатации и хранению лишает Вас гарантийного обслуживания. Соблюдайте правила утилизации для электронных устройств. Производитель не несет ответственность за какие-либо повреждения, возникшие вследствие неправильного использования прибора или несоблюдения мер предосторожности и безопасности. Производитель оставляет за собой право вносить изменения в конструкцию, внешний вид, программное обеспечение изделия без предварительного уведомления. В связи с этим конечный продукт и программное обеспечение могут отличаться от приведенного описания/изображения.

Изготовитель: Шеньчжень Кюди Технологии Ко., Лтд., адрес Получателя: Оф.А606, АД Билдинг, Стр.1, Гаоксинки Индустриал Парк, Лиуксиан 1й Руд, Баоан 67 Дистрикт, Шеньчжень, Китай 518101. Завод изготовителя: 40, Билдинг 3, Ханкайда Хай-тек Индустриальный Парк, 10-я Индустриал Зон, Танлао Комьюнити, Ютанг Нейборхуд, Гуантинг Дистрикт, Шеньчжень, Китай. Импортер / организация, уполномоченная на принятие претензий: ООО «Транстрейд». Юридический адрес: 107140, Российская Федерация, г. Москва, вн.тер.г. Муниципальный Округ Красносельский, пер 1-й Красносельский, дом 9а, этаж 3, часть пом. 9г. Гарантийный срок: 12 месяцев. Срок службы: 2 года. Срок годности: не ограничен. Адреса сервисных центров и условия гарантийного обслуживания размещены на <https://blade.ru/service/>. Соответствует ТР ТС 004/2011 «О безопасности низковольтного оборудования»: ТР ТС 020/2011 «Электromагнитная совместимость технических средств»: ТР ЕАЭС 037/2016 «Об ограничении применения опасных веществ в изделиях электроники и радиоэлектроники».

Сделано в Китае

